

Ledigheden i byerne i 1. halvår 2008

Fald i ledigheden i byerne fra 1. halvår 2007 til 1. halvår 2008

Fald i antallet af berørte af ledighed...

Opgørelsen af ledighed omfatter personer i byerne, eksklusiv Ivittuut og Qaanaaq, som er født i Grønland.

Antallet, som var berørte af ledighed, var i gennemsnit 2.001 personer om måneden i 1. halvår 2008 mod 2.453 personer i 2007 i samme periode. Det er et fald på 452 personer i gennemsnit pr. måned. Dette svarer til et fald på 18,4 pct. i forhold til samme periode sidste år.

...der var også et fald i antallet af medio ledige

I 1. halvår 2008 var i gennemsnit 1.331 personer medio ledige pr måned mod 1.741 personer i samme periode i 2007. Antallet af medio ledige er dermed faldet med 410 personer i gennemsnit pr. måned, hvilket svarer til et fald på 23,5 pct. i forhold til sidste år.

Markant fald i antallet af langtidsledige...

Faldet i antallet af *medio ledige* er fulgt af et markant fald blandt de langtidsledige. I perioden 4. kv. 2007 - 2. kv. 2008 var der således registreret 263 personer som langtidsledige mod 417 personer i den tilsvarende periode 4. kv. 2006 - 2. kv. 2007. Det svarer til et fald på 36,9 pct.

...bl.a. på grund af Piareersarfiit

Den væsentligste grund herfor er, at Nuup Kommunea i forbindelse med opstart af Piareersarfiit har overdraget langtidsledige til Socialkontoret for primært at kunne tage sig af de reelt arbejdssøgende. Dette skete i løbet af de første 3 måneder af 2008 med henholdsvis 163, 141 og 17 personer, i alt 321 personer.

Ledige født udenfor Grønland

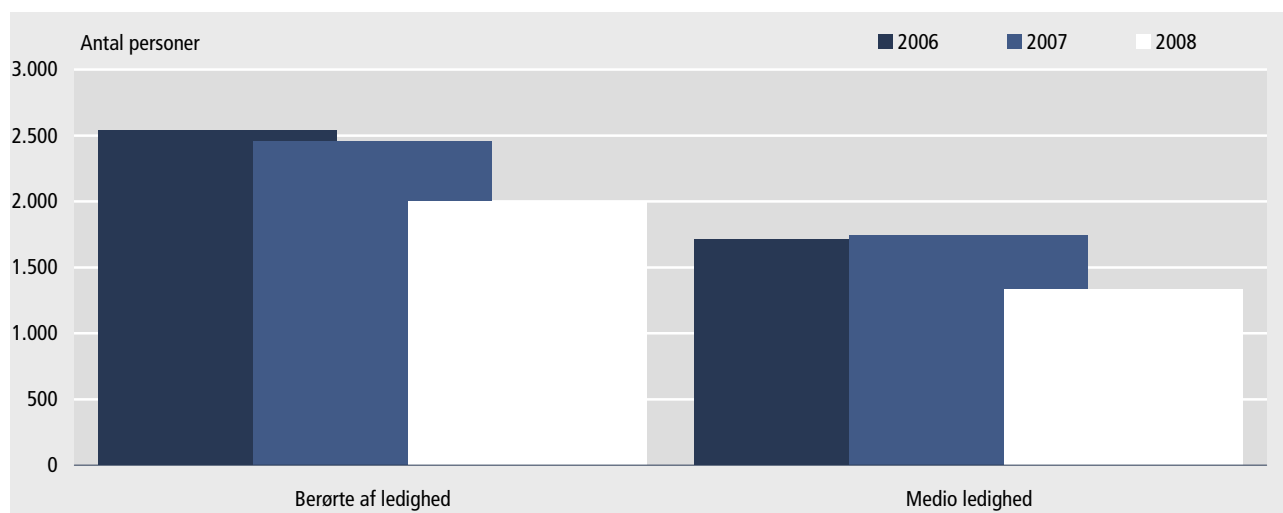
Tidligere opgørelser af ledigheden har ikke omfattet ledigheden blandt personer født udenfor Grønland. Den har generelt set da også været af et minimalt omfang. Således var i gennemsnit kun 1,2 personer, født udenfor Grønland, berørt af ledighed om måneden i 1. halvår 2007. Det tilsvarende gennemsnit er steget til 41 i samme periode i 2008.

Tilsvarende er det gennemsnitlige antal ledige medio måneden, født i Grønland, steget fra under 1 til 25 personer.

For en beskrivelse af begreberne medio ledighed og berørt af ledighed henvises til kapitel 7 *Opgørelsesmetode og definitioner*.

Figur 1 viser udviklingen i det gennemsnitlige antal personer pr. måned i byerne, der var henholdsvis berørt af ledighed og medio ledige i perioden 1. halvår 2006 til 2008.

Figur 1. Udviklingen i antallet af medio ledige og berørte af ledighed i byerne i 1. halvår 2006-2008



Anm.: Figuren indeholder kun personer mellem 15 og 62 år, født i Grønland og bosiddende i byerne, ekskl. Ivittuut og Qaanaaq

Indholdsfortegnelse

	Fald i ledigheden i byerne fra 1. halvår 2007 til 1. halvår 2008	1
Figur 1	Udviklingen i antallet af medio ledige og berørte af ledighed i byerne i 1. halvår 2006-2008	2
Kapitel 1	Den potentielle arbejdsstyrke	4
Tabel 1	Den potentielle arbejdsstyrke pr. 1. januar 2007 og 2008 fordelt på byer og køn	4
Figur 2	Den potentielle arbejdsstyrke fordelt på alder, 2008	5
Kapitel 2	Udvikling i ledigheden	5
Figur 3	Udviklingen i antallet af medio ledige og berørte af ledighed i byerne 2006-2008 fordelt på måneder	5
Tabel 2	Antallet af medio ledige i gennemsnit pr. måned i byerne i 1. halvår 2006-2008 i antal og pct.	7
Tabel 3	Antallet af berørte af ledighed i gennemsnit pr. måned i byerne i 1. halvår 2006-2008 i antal og pct.	7
Kapitel 3	Ledigheden opgjort på køn, aldersgrupper og uddannelser	7
Tabel 4	Medio ledige i gennemsnit pr. måned fordelt på byer og køn, opgjort i antal og pct. 1. halvår 2008	8
Tabel 5	Berørte af ledighed i gennemsnit pr. måned fordelt på byer og køn, opgjort i antal og pct. 1. halvår 2008	8
Tabel 6	Medio ledighed i gennemsnit pr. måned fordelt på køn og alder, opgjort i antal og pct., 1. halvår 2008	9
Tabel 7	Berørte af ledighed i gennemsnit pr. måned fordelt på køn og alder, opgjort i antal og pct., 1. halvår 2008	9
Tabel 8	Medio ledige i gennemsnit pr. måned, fordelt på uddannelsesgrupper og køn i 1. halvår 2008	10
Tabel 9	Berørte af ledighed i gennemsnit pr. måned, fordelt på uddannelsesgrupper og køn i 1. halvår 2008	10
Kapitel 4	Antallet af hyppigt ledige	11
Tabel 10	Personer berørt af ledighed i ni måneder	11
Figur 4	Personer berørt af ledighed i ni måneder	12
Kapitel 5	Hyppigheden af ledighedsperioder	12
Tabel 11	Antal ledighedsberørte personer i løbet af 3. kvartal 2003 til 2. kvartal 2008 fordelt efter antal måneder med ledighed	12
Figur 5	Antal måneder med ledighed fra 3. kvartal 2003 til 2. kvartal 2008	13
Kapitel 6	Registrering af ledighed	13
Kapitel 7	Opgørelsesmetode, definitioner og diskussion	14
Tabel 12	Den potentielle arbejdsstyrke blandt unge mellem 15-18 år	16
Tabel 13	Berørte af ledigheden blandt unge mellem 15-18 år	16

Kapitel 1 Den potentielle arbejdsstyrke

Definition Antallet af ledighedsberørte eller medio ledige sættes i forhold til den *potentielle arbejdsstyrke*, så man får en størrelse, der er sammenlignelig over tid samt med tilsvarende størrelse i andre lande.

Begrebet den potentielle arbejdsstyrke omfatter i nærværende publikation *alle* personer i alderen 15- 62 år, idet aldersgrænsen for mulig tildeling af alderspension i 2008 fortsat er 63 år, som er født i Grønland og bosiddende i en by. Ivittuut og Qaanaaq er af forskellige årsager ikke er med i denne opgørelse af ledigheden. Den potentielle arbejdsstyrke udgør 27.697 personer, svarende til 81,6 pct. af befolkningen, som er født i Grønland, er mellem 15-62 år og som boede i byerne pr. 1. januar 2008.

Det skal nævnes, at alderen for ret til alderspension næste år hæves til 64 år og til 65 år i 2010, hvilket så atter medfører ændringer i afgrænsningen af den potentielle arbejdsstyrke til hhv. 15-63 år og 15-64 år.

Den potentielle arbejdsstyrke er øget med 0,9 pct. Den potentielle arbejdsstyrke er steget fra 27.461 personer pr. 1. januar 2007 til 27.697 personer pr. 1. januar 2008. Stigningen er på 236 personer, svarende til en stigning på 0,9 pct.

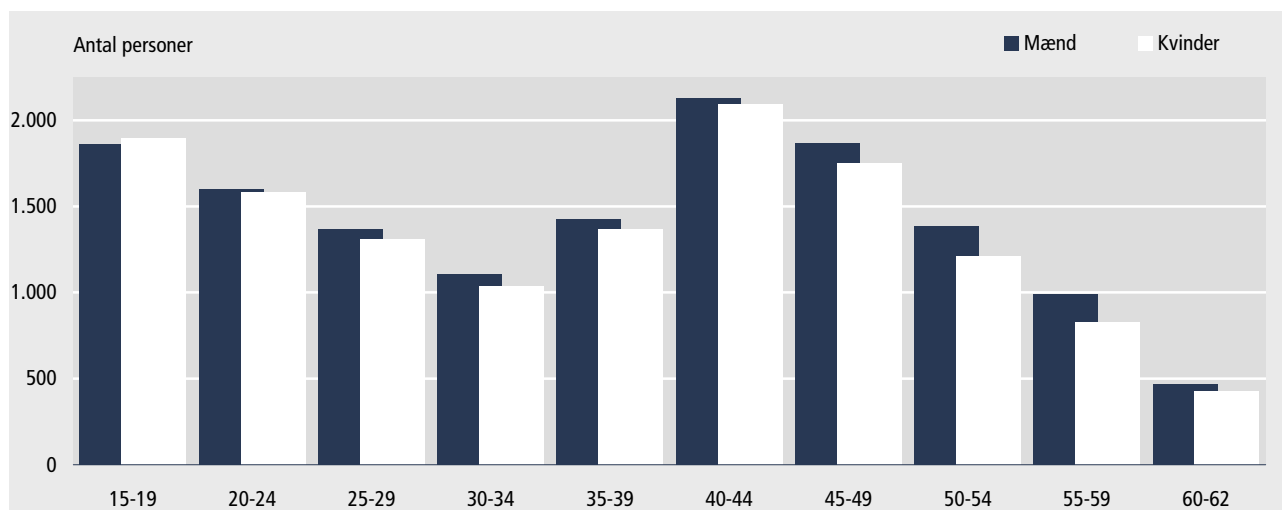
Den potentielle arbejdsstyrke vises i tabel 1 og figur 2.

Tabel 1. Den potentielle arbejdsstyrke pr. 1. januar 2007 og 2008 fordelt på byer og køn

	2007			2008			Ændringer fra 2007 til 2008 i antal			Procentvise ændringer fra 2007 til 2008		
	I alt	Mænd	Kvinder	I alt	Mænd	Kvinder	I alt	Mænd	Kvinder	I alt	Mænd	Kvinder
	Antal			Antal			Antal			Procent		
I alt	27.461	14.123	13.338	27.697	14.194	13.503	236	71	165	0,9	0,5	1,2
Nanortalik	893	460	433	894	465	429	1	5	-4	0,1	1,1	-0,9
Qaqortoq	2.035	1.043	992	2.023	1009	1014	-12	-34	22	-0,6	-3,3	2,2
Narsaq	1.019	526	493	1.013	530	483	-6	4	-10	-0,6	0,8	-2,0
Paamiut	1.093	606	487	1.044	577	467	-49	-29	-20	-4,5	-4,8	-4,1
Nuuk	8.156	4.026	4.130	8.403	4105	4298	247	79	168	3,0	2,0	4,1
Maniitsoq	1.746	933	813	1.725	927	798	-21	-6	-15	-1,2	-0,6	-1,8
Sisimiut	3.234	1.709	1.525	3.321	1758	1563	87	49	38	2,7	2,9	2,5
Kangaatsiaq	414	226	188	408	226	182	-6	0	-6	-1,4	0,0	-3,2
Aasiaat	1.859	986	873	1.811	952	859	-48	-34	-14	-2,6	-3,4	-1,6
Qasigiannuit ...	765	412	353	718	389	329	-47	-23	-24	-6,1	-5,6	-6,8
Ilulissat	2.731	1.385	1.346	2.809	1435	1374	78	50	28	2,9	3,6	2,1
Qeqertarsuaq	618	328	290	598	311	287	-20	-17	-3	-3,2	-5,2	-1,0
Uummannaq	826	438	388	838	444	394	12	6	6	1,5	1,4	1,5
Upernavik	689	356	333	710	376	334	21	20	1	3,0	5,6	0,3
Tasiilaq	1.077	543	534	1.091	546	545	14	3	11	1,3	0,6	2,1
Ittoqqortoormiit .	306	146	160	291	144	147	-15	-2	-13	-4,9	-1,4	-8,1

Anm.: Tabellen indeholder kun personer mellem 15 og 62 år, født i Grønland og bosiddende i byerne, ekskl. Ivittuut og Qaanaaq

Figur 2. Den potentielle arbejdsstyrke fordelt på alder, 2008



Anm.: Figuren indeholder kun personer mellem 15 og 62 år, født i Grønland og bosiddende i byerne, ekskl. Ivittuut og Qaanaaq

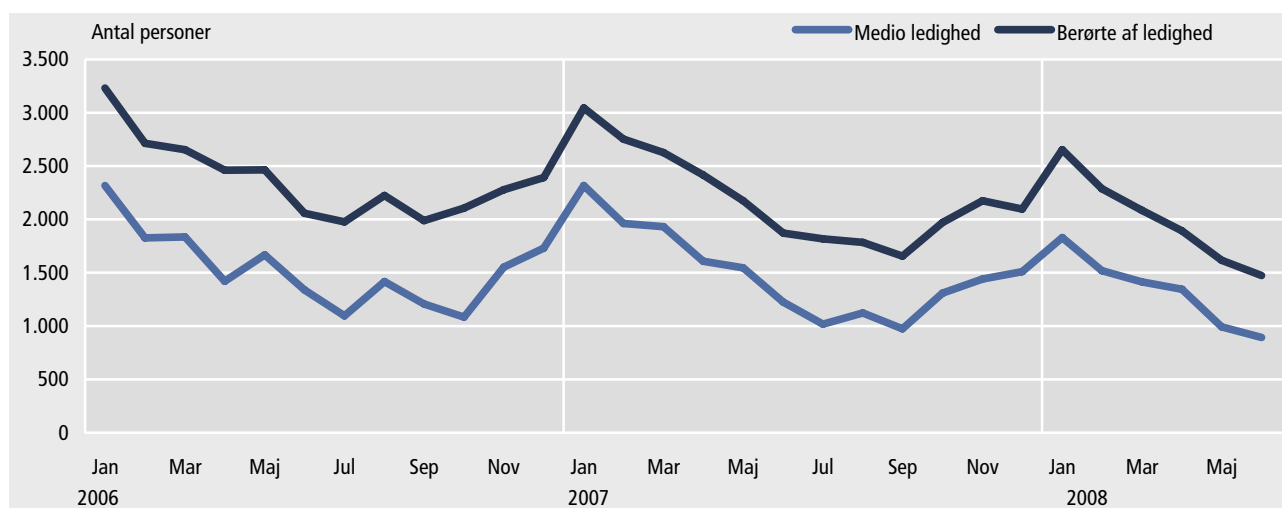
Kapitel 2 Udvikling i ledigheden

Ledigheden i hovedtal Den gennemsnitlige medio ledighed pr. måned i 1. halvår 2008 var på 1.331 personer, svarende til 4,8 pct. af den potentielle arbejdsstyrke. I 2007 var den tilsvarende andel 6,3 pct. i samme periode, svarende til 1.741 personer. Dette er et fald på 1,5 procentpoint og i gennemsnit pr. måned 410 personer.

Antallet af personer, der i 1. halvår 2008 var berørte af ledighed, var i gennemsnit pr. måned på 2.001, svarende til 7,2 pct. af den potentielle arbejdsstyrke mod 8,9 pct. i 2007 samme periode. Dette udgør et fald på 1,7 procentpoint og i absolutte tal 452 personer.

Figur 3 illustrerer den gennemsnitlig månedlige udvikling i hhv. medio ledighed og berørte af ledighed fordelt på måneder i årene 2006 til 2008.

Figur 3. Udviklingen i antallet af medio ledige og berørte af ledighed i byerne i 2006-2008 fordelt på måneder



Anm.: Figuren indeholder kun personer mellem 15 og 62 år, født i Grønland og bosiddende i byerne, ekskl. Ivittuut og Qaanaaq

Sæsonvarieret ledighed Figur 3 viser tydeligt, at ledigheden i byerne udvikler sig i forhold til sæson eller årstid. Antallet af ledige er generelt højest i starten af året, for siden hen at falde henover foråret og er lavest i sommermånederne.

<i>Absolut størst stigning i Qeqertarsuaq</i>	Ledigheden er generelt faldet, men i et par byer har udviklingen været en anden. Den største absolutte stigning i gennemsnit pr. måned er sket i Qeqertarsuaq, hvor medio ledigheden er steget fra 3,4 pct. i 1. halvår 2007 til 4,4 pct. i 1. halvår 2008, svarende til en stigning fra 21 til 26 personer. Andelen af personer, der i perioden har været berørte af ledighed, er i gennemsnit pr. måned steget fra 5,6 pct. til 6,1 pct., svarende til 3 personer.
<i>Ledigheden i Qaanaaq...</i>	Desværre har der i Qaanaaq kommune både været mangel på bemanning og tekniske problemer med registreringssystemet. Kommunen har som følge heraf ikke leveret korrekte data og figurerer derfor ikke i publikationen. Kommunen har dog konstateret at ledigheden er lidt højere end i 2007, hvor 28 personer i gennemsnit pr. måned, svarende til 6,1 pct., var berørte af ledighed.
<i>Størst relativ fald i Aasiaat</i>	Det største fald, målt i procent af den potentielle arbejdsstyrke, er sket i Aasiaat, hvor medio ledigheden er faldet med 4,8 procentpoint fra 13,9 pct. i 1. halvår 2007 til 9,1 pct. i 1. halvår 2008. Antallet af berørte af ledighed er faldet med 4,3 procentpoint fra 17,0 pct. i 1. halvår 2007 til 12,7 pct. i samme periode i 2008; det svarer til det næststørste relative fald blandt byerne. Genåbning af fiskefabrikken har medført at mange af de ledige er kommet i arbejde. Hertil kommer at nogle arbejdssøgende har fået tildelt 1 måneds karantæne, da de udeblev fra samtaler om deres handlingsplan.
<i>Høj ledighed i Kangaatsiaq</i>	Antallet af berørte af ledighed i Kangaatsiaq er steget med 14 personer i gennemsnit pr. måned – fra 61 personer i 1. halvår 2007 til 75 personer i samme periode 2008. Kangaatsiaq har således den højeste stigning i ledigheden set i forhold til de andre byer.
<i>Absolut størst fald i Nuuk</i>	Medio ledigheden i Nuuk er faldet med 157 personer i gennemsnit pr. måned i 1. halvår 2008 – fra 379 personer i 1. halvår 2007 til 222 personer i 1. halvår 2008. Antallet af berørte af ledighed er også faldet – fra 557 personer i gennemsnit pr. måned i 1. halvår 2007 til 365 personer i 1. halvår 2008. De 192 personer svarer til et fald på 2,5 procentpoint.

Tabel 2. Antallet af medio ledige i gennemsnit pr. måned i byerne i 1. halvår 2006-2008 i antal og pct.

	Antal personer i gennemsnit pr. måned			Procent i gennemsnit pr. måned		
	2006	2007	2008	2006	2007	2008
Byer i alt	1.710	1.741	1.331	6,3	6,3	4,8
Nanortalik	103	89	81	11,3	10,0	9,1
Qaqortoq	126	127	121	6,4	6,2	6,0
Narsaq	60	90	93	5,7	8,8	9,2
Paamiut	18	36	38	1,6	3,3	3,7
Nuuk	363	379	222	4,6	4,6	2,6
Maniitsoq	140	141	121	8,0	8,1	7,0
Sisimiut	145	124	72	4,5	3,8	2,2
Kangaatsiaq	38	44	35	9,6	10,5	8,7
Aasiaat	232	259	165	12,0	13,9	9,1
Qasigiannuguit	80	64	36	10,0	8,4	5,1
Ilulissat	132	103	86	4,9	3,8	3,1
Qeqertarsuaq	28	21	26	4,5	3,4	4,4
Uummannaq	61	61	49	7,5	7,4	5,8
Upernavik	58	44	38	8,6	6,3	5,4
Tasiilaq	86	128	127	8,4	11,9	11,6
Ittoqqortoormiit	41	32	22	13,1	10,5	7,5

Anm.: Tabellen indeholder kun personer mellem 15 og 62 år, født i Grønland og bosiddende i byerne, ekskl. Ivittuut og Qaanaaq

Tabel 3. Antallet af berørte af ledighed i gennemsnit pr. måned i byerne i 1. halvår 2006-2008 i antal og pct.

	Antal personer i gennemsnit pr. måned			Procent i gennemsnit pr. måned		
	2006	2007	2008	2006	2007	2008
Byer i alt	2.538	2.453	2.001	9,3	8,9	7,2
Nanortalik	128	117	106	14,1	13,0	11,9
Qaqortoq	200	167	160	10,2	8,2	7,9
Narsaq	101	134	134	9,6	13,2	13,2
Paamiut	38	60	66	3,4	5,5	6,3
Nuuk	561	557	365	7,1	6,8	4,3
Maniitsoq	225	204	190	12,9	11,7	11,0
Sisimiut	231	194	114	7,1	6,0	3,4
Kangaatsiaq	56	61	75	14,1	14,7	18,3
Aasiaat	307	316	230	15,8	17,0	12,7
Qasigiannuguit	107	87	52	13,3	11,3	7,3
Ilulissat	201	156	133	7,5	5,7	4,7
Qeqertarsuaq	41	34	37	6,5	5,6	6,1
Uummannaq	93	87	75	11,5	10,6	8,9
Upernavik	81	71	70	12,1	10,3	9,9
Tasiilaq	116	164	166	11,4	15,2	15,2
Ittoqqortoormiit	53	45	29	16,9	14,8	10,0

Anm.: Tabellen indeholder kun personer mellem 15 og 62 år, født i Grønland og bosiddende i byerne, ekskl. Ivittuut og Qaanaaq

Kapitel 3 Ledigheden opgjort på køn, aldersgrupper og uddannelser

Større ledighed blandt mænd end blandt kvinder

Tabellerne 4 og 5 viser ledigheden i gennemsnit pr. måned for henholdsvis kvinder og mænd, fordelt på byer. Som det fremgår, er ledigheden højere blandt mænd end blandt kvinder. I 1. halvår 2008 var ledigheden henholdsvis 1,8 og 2,2 procentpoint højere for mænd end for kvinder, målt på henholdsvis medio ledige og berørte af

ledighed. Der er dog enkelte byer, hvor ledigheden ligger højere for kvinderne. Det drejer sig om byerne Sisimiut og Ittoqqortoormiit.

Mændenes generelt højere ledighed skyldes især deres større tilknytning til sæsonafhængige fag, fx bygge- og anlægsvirksomhed. Udover dette kan en del af forskellen begrundes i, at mænd har en større tilknytning til arbejdsmarkedet end kvinder (jf. Grønlands Statistik: *Rapport om arbejde og ledighed i Grønland*, november 1995). En del af kvinderne er ikke i arbejde og står ikke til rådighed for arbejdsmarkedet, eksempelvis fordi de er på barselsorlov eller hjemmegående.

Tabel 4. Medio ledige i gennemsnit pr. måned fordelt på byer og køn, opgjort i antal og pct., 1. halvår 2008

	Antal personer i gennemsnit pr. måned			Procent i gennemsnit pr. måned		
	I alt	Mænd	Kvinder	I alt	Mænd	Kvinder
Byer i alt	1.331	805	526	4,8	5,7	3,9
Nanortalik	81	56	25	9,1	12,0	5,9
Qaqortoq	121	71	50	6,0	7,0	4,9
Narsaq	93	60	33	9,2	11,4	6,8
Paamiut	38	23	16	3,7	3,9	3,4
Nuuk	222	124	98	2,6	3,0	2,3
Maniitsoq	121	77	44	7,0	8,3	5,5
Sisimiut	72	36	36	2,2	2,0	2,3
Kangaatsiaq	35	23	12	8,7	10,2	6,8
Aasiaat	165	114	51	9,1	12,0	5,9
Qasigiannuguit	36	23	14	5,1	5,8	4,2
Ilulissat	86	50	36	3,1	3,4	2,6
Qeqertarsuaq	26	19	7	4,4	6,2	2,5
Uummannaq	49	26	23	5,8	5,8	5,8
Upernavik	38	29	10	5,4	7,6	2,9
Tasiilaq	127	65	62	11,6	11,9	11,4
Ittoqqortoormiit	22	11	11	7,5	7,4	7,5

Anm.: Tabellen indeholder kun personer mellem 15 og 62 år, født i Grønland og bosiddende i byerne, ekskl. Ivittuut og Qaanaaq. Totalerne er beregnet som et gennemsnit af årets første seks måneder, hvilket betyder at tallene ikke altid summer til totalerne.

Tabel 5. Berørte af ledighed i gennemsnit pr. måned fordelt på byer og køn, opgjort i antal og pct., 1. halvår 2008

	Antal personer i gennemsnit pr. måned			Procent i gennemsnit pr. måned		
	I alt	Mænd	Kvinder	I alt	Mænd	Kvinder
Byer i alt	2.001	1.173	827	7,2	8,3	6,1
Nanortalik	106	71	36	11,9	15,2	8,3
Qaqortoq	160	91	69	7,9	9,0	6,8
Narsaq	134	85	50	13,2	15,9	10,2
Paamiut	66	41	26	6,3	7,0	5,5
Nuuk	365	202	163	4,3	4,9	3,8
Maniitsoq	190	115	75	11,0	12,4	9,3
Sisimiut	114	57	57	3,4	3,3	3,6
Kangaatsiaq	75	44	30	18,3	19,6	16,6
Aasiaat	230	152	78	12,7	16,0	9,1
Qasigiannuguit	52	31	21	7,3	8,0	6,4
Ilulissat	133	74	59	4,7	5,1	4,3
Qeqertarsuaq	37	24	12	6,1	7,8	4,3
Uummannaq	75	40	35	8,9	9,0	8,9
Upernavik	70	49	22	9,9	12,9	6,5
Tasiilaq	166	85	80	15,2	15,6	14,7
Ittoqqortoormiit	29	13	17	10,0	8,8	11,2

Anm.: Tabellen indeholder kun personer mellem 15 og 62 år, født i Grønland og bosiddende i byerne, ekskl. Ivittuut og Qaanaaq. Totalerne er beregnet som et gennemsnit af årets første seks måneder, hvilket betyder at tallene ikke altid summer til totalerne.

Tabellerne 6 og 7 viser fordelingen af henholdsvis medio ledige og berørte af ledighed fordelt på aldersgrupper og køn. Som det fremgår af tabellerne 6 og 7, har gruppen af 20-24-årige den største relative ledighed målt i henholdsvis medio ledighed, som er på 6,1 pct. af aldersgrupperne, og berørte af ledighed, som er på 9,6 pct. af aldersgruppen. Den højeste ledighedsprocent findes generelt blandt den unge del af befolkningen i Grønland.

Uddannelsessøgende I øvrigt skal det bemærkes, at en stor andel af personer i de yngste aldersgrupper er under uddannelse og derfor reelt ikke står til rådighed for arbejdsmarkedet. Den reelle ledighedsprocent for de yngre aldersgrupper – især de 15-19-årige – er derfor højere end det umiddelbart fremgår af tallene i tabellerne 6 og 7.

Tallene i tabellerne 6 og 7 kan findes i Grønlands Statistiks statistikbank i hjemmesiden www.stat.gl i udvidet form. Som ekstra til de nævnte tabeller kan man blandt andet i statistikbanken lave en fordeling på byer, måneder og år.

Tabel 6. Medio ledighed i gennemsnit pr. måned fordelt på køn og alder, opgjort i antal og pct., 1. halvår 2008

	I alt	15-19	20-24	25-29	30-34	35-39	40-44	45-49	50-54	55-59	60-62
Antal personer i gennemsnit pr. måned											
I alt	1.331	104	193	162	100	153	218	192	115	65	30
Mænd	805	57	112	93	57	87	120	130	78	50	22
Kvinder	526	47	81	69	43	65	98	62	37	16	8
Procent i gennemsnit pr. måned											
I alt	4,8	2,8	6,1	6,1	4,7	5,5	5,2	5,3	4,4	3,6	3,3
Mænd	5,7	3,0	7,0	6,8	5,2	6,1	5,6	7,0	5,6	5,0	4,6
Kvinder	3,9	2,5	5,1	5,3	4,2	4,8	4,7	3,5	3,1	1,9	1,9

Anm.: Tabellen indeholder kun personer mellem 15 og 62 år, født i Grønland og bosiddende i byerne, ekskl. Ivittuut og Qaanaaq. Totalerne er beregnet som et gennemsnit af årets første seks måneder, hvilket betyder at tallene ikke altid summer til totalerne.

Tabel 7. Berørte af ledighed i gennemsnit pr. måned fordelt på køn og alder, opgjort i antal og pct., 1. halvår 2008

	I alt	15-19	20-24	25-29	30-34	35-39	40-44	45-49	50-54	55-59	60-62
Antal personer i gennemsnit pr. måned											
I alt	2.001	170	305	248	156	226	328	273	163	93	40
Mænd	1.173	90	174	139	86	128	176	178	107	70	27
Kvinder	827	80	131	110	71	98	152	95	56	23	13
Procent i gennemsnit pr. måned											
I alt	7,2	4,5	9,6	9,3	7,3	8,1	7,8	7,5	6,3	5,1	4,4
Mænd	8,3	4,8	10,9	10,1	7,8	8,9	8,3	9,6	7,7	7,1	5,7
Kvinder	6,1	4,2	8,3	8,4	6,8	7,2	7,3	5,4	4,6	2,8	3,0

Anm.: Tabellen indeholder kun personer mellem 15 og 62 år, født i Grønland og bosiddende i byerne, ekskl. Ivittuut og Qaanaaq. Totalerne er beregnet som et gennemsnit af årets første seks måneder, hvilket betyder at tallene ikke altid summer til totalerne.

Størstedelen af de ledige er ufaglærte Af tabellerne 8 og 9 fremgår fordelingen af ledige på uddannelsesgrupper og køn. Her ses det, at langt hovedparten af de ledige er ufaglærte. De ufaglærte ledige udgjorde 88,1 pct. (1.173 personer) af den samlede medio ledighed i gennemsnit pr. måned i 1. halvår 2008, hvilket er et fald på 1,3 procentpoint i forhold til sidste år. Ud af de ufaglærte ledige var 714 mænd og 459 kvinder. Dette.

I forhold til den potentielle arbejdsstyrke udgjorde personer, der har en uddannelse indenfor kontor og handel (HK), 2,4 pct. af den samlede medio ledighed i gennemsnit pr. måned i 1. halvår 2008. Dette svarer til, at 32 personer med en uddannelse indenfor HK har været medio ledige i gennemsnit pr. måned i 1. halvår 2007. Ud af disse 32 personer var 21 kvinder og 11 mænd. Ledigheden blandt de HK-uddannede er dermed steget med 0,6 procentpoint.

Personer med en uddannelse indenfor Jern og metal udgjorde 0,9 pct. af den samlede medio ledighed i gennemsnit pr. måned, svarende til 11 personer pr. måned, som alle var mænd.

Tabel 8. Medio ledige i gennemsnit pr. måned, fordelt på uddannelsesgrupper og køn i 1. halvår 2008

	I alt	Mænd	Kvinder	I alt	Mænd	Kvinder
	Antal			Procent		
I alt	1.331	805	526	100	100	100
Uddannelse uoplyst	4	3	1	0,3	0,4	0,1
Jern og metal	11	11	1	0,9	1,3	0,1
Bygge og anlæg	18	16	1	1,3	2,0	0,2
HK	32	11	21	2,4	1,4	4,1
Levnedsmiddel	19	6	12	1,4	0,8	2,3
Søfart og fiskeri	23	21	2	1,7	2,6	0,4
Fiskeindustri	6	5	2	0,5	0,6	0,3
Pædagogiske og sociale fag	25	3	22	1,9	0,4	4,1
Grafiske fag	2	1	1	0,1	0,1	0,1
Serviceområdet	2	1	1	0,2	0,1	0,2
Mellemlange uddannelser	15	11	3	1,1	1,4	0,6
Videregående uddannelser	0	0	0	0,0	0,0	0,0
Diverse uddannelser	2	2	0	0,1	0,2	0,0
Ufaglært	1.173	714	459	88,1	88,7	87,3

Anm.: Tabellen indeholder kun personer mellem 15 og 62 år, født i Grønland og bosiddende i byerne, ekskl. Ivittuut og Qaanaaq. Totalerne er beregnet som et gennemsnit af årets første seks måneder, hvilket betyder at tallene ikke altid summer til totalerne.

Tabel 9. Berørte af ledighed i gennemsnit pr. måned, fordelt på uddannelsesgrupper og køn i 1. halvår 2008

	I alt	Mænd	Kvinder	I alt	Mænd	Kvinder
	Antal			Procent		
I alt	2.001	1.173	827	100	100	100
Uddannelse uoplyst	5	4	2	0,3	0,3	0,2
Jern og metal	16	15	1	0,8	1,3	0,1
Bygge og anlæg	23	21	2	1,2	1,8	0,2
HK	51	19	33	2,6	1,6	4,0
Levnedsmiddel	33	11	22	1,6	1,0	2,6
Søfart og fiskeri	34	31	3	1,7	2,7	0,4
Fiskeindustri	10	7	3	0,5	0,6	0,4
Pædagogiske og sociale fag	44	5	39	2,2	0,5	4,7
Grafiske fag	2	1	1	0,1	0,1	0,1
Serviceområdet	3	1	2	0,2	0,1	0,3
Mellemlange uddannelser	23	18	5	1,2	1,6	0,6
Videregående uddannelser	0	0	0	0,0	0,0	0,0
Diverse uddannelser	2	2	0	0,1	0,2	0,0
Ufaglært	1.753	1.037	716	87,6	88,4	86,5

Anm.: Tabellen indeholder kun personer mellem 15 og 62 år, født i Grønland og bosiddende i byerne, ekskl. Ivittuut og Qaanaaq. Totalerne er beregnet som et gennemsnit af årets første seks måneder, hvilket betyder at tallene ikke altid summer til totalerne.

Kapitel 4

Antallet af hyppigt ledige

Problem at beregne langtidsledigheden

Det ville være ønskeligt at kunne opgøre antallet af langtidsledige, men det er ikke muligt præcist at måle længden af en given persons ledighedsperiode. Det skyldes, at den ledige kun har pligt til at lade sig registrere på arbejdsmarkedskontoret i sin kommunes to til fire gange om måneden. Det er ikke pligtigt at meddele kommunen, hvis den enkelte opnår beskæftigelse. På nuværende tidspunkt er det kun muligt skønsmæssigt at beregne, hvor mange personer der ”hyppigt er ramt af ledighed”.

Tabel 10. Personer berørt af ledighed i ni måneder

Periode	Antal personer
3. kv. 2003 - 1. kv. 2004	455
4. kv. 2003 - 2. kv. 2004	534
1. kv. 2004 - 3. kv. 2004	412
2. kv. 2004 - 4. kv. 2004	401
3. kv. 2004 - 1. kv. 2005	439
4. kv. 2004 - 2. kv. 2005	466
1. kv. 2005 - 3. kv. 2005	398
2. kv. 2005 - 4. kv. 2005	368
3. kv. 2005 - 1. kv. 2006	395
4. kv. 2005 - 2. kv. 2006	479
1. kv. 2006 - 3. kv. 2006	399
2. kv. 2006 - 4. kv. 2006	341
3. kv. 2006 - 1. kv. 2007	388
4. kv. 2006 - 2. kv. 2007	417
1. kv. 2007 - 3. kv. 2007	335
2. kv. 2007 - 4. kv. 2007	307
3. kv. 2007 - 1. kv. 2008	241
4. kv. 2007 - 2. kv. 2008	263

Anm.: Tabellen indeholder kun personer mellem 15 og 62 år, født i Grønland og bosiddende i byerne, ekskl. Ivittuut og Qaanaaq.

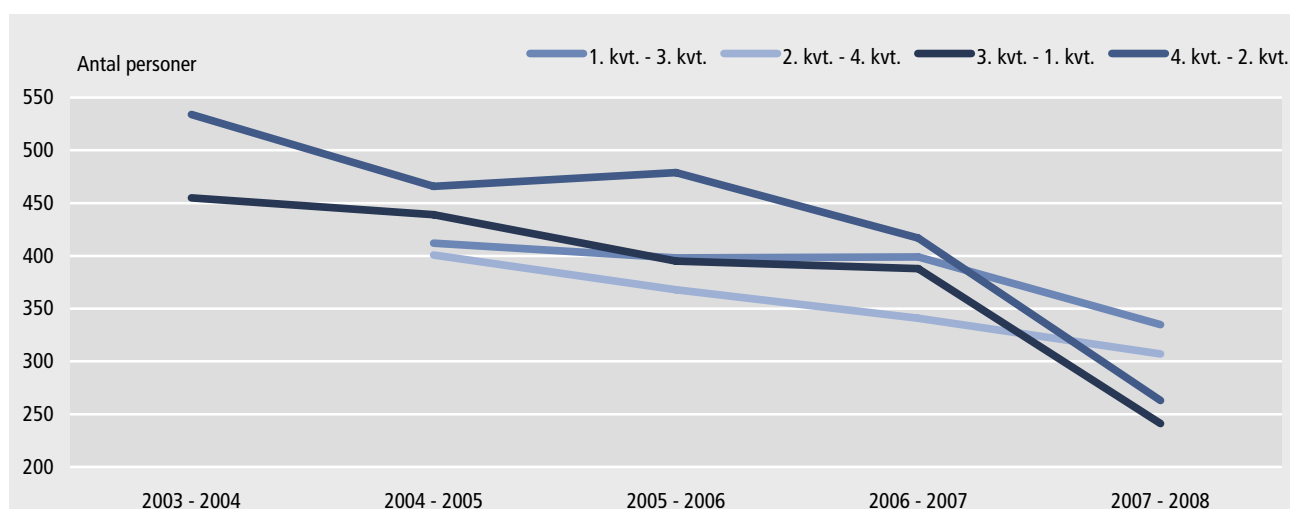
Langt de fleste lande klassificerer en langtidsledig som en person, der har været ledig i ni på hinanden følgende måneder, hvilket er grunden til, at intervaller på ni måneder er valgt her. Nogle af disse personer kan i løbet af de ni måneder have haft kortvarige arbejdsforhold, men deres tilknytning til arbejdsmarkedet må alligevel karakteriseres som meget løs.

Det ses, at skønnene for langtidsledighed desuden er præget af sæsonudsving. En del af de langtidsledige kommer i beskæftigelse, når ledigheden generelt er lavest i årets 3. kvartal.

Tallene er stærkt sæsonvarierende, hvorfor der skal sammenlignes med samme ni måneders periode i foregående år. Se fx 4. kvartal, der er fremhævet med fed skrift.

Tabel 10 er illustreret grafisk i figur 4.

Figur 4. Personer berørt af ledighed i ni måneder



Anm.: Figuren indeholder kun personer mellem 15 og 62 år, født i Grønland og bosiddende i byerne, ekskl. Ivittuut og Qaanaaq.

Kapitel 5 Hypigheden af ledighedsperioder

Tabel 11 viser antal personer fordelt efter antal måneder, de har været ledige i en 5-årig periode fra 3. kvartal 2003 til 2. kvartal 2008. Der er tale om en simpel optælling, således at en person, der fx har været ledig i én måned i 2003 og igen én måned i 2005, men ellers har været beskæftiget hele perioden, vil blive registreret som havende to måneder med ledighed i den 5-årige periode. Månederne med ledighed ligger således ikke nødvendigvis i forlængelse af hinanden.

Tabellen skal læses således, at fx 2.404 personer, svarende til 17,0 pct. af alle ledige i den 5-årige periode har været ledige i 4-6 måneder. Desuden er den kumulative procent samt det kumulerede antal personer opgjort. Heraf fremgår det, at fx 7.500 personer, svarende til 53,0 pct. af alle ledige i den 5-årige periode, har været ledige i seks måneder eller derunder.

Tabel 11. Antal ledighedsberørte personer i løbet af 3. kvartal 2003 til 2. kvartal 2008 fordelt efter antal måneder med ledighed

Antal måneder med ledighed	Antal	Procent	Kumuleret antal	Kumuleret procent
1-3	5.096	36,0	5.096	36,0
4-6	2.404	17,0	7.500	53,0
7-8	1.101	7,8	8.601	60,7
9-12	1.491	10,5	10.092	71,3
13-15	847	6,0	10.939	77,2
16-18	632	4,5	11.571	81,7
19-21	480	3,4	12.051	85,1
22-24	434	3,1	12.485	88,2
25-27	347	2,5	12.832	90,6
28-30	289	2,0	13.121	92,6
31-33	227	1,6	13.348	94,2
34-36	187	1,3	13.535	95,6
Over 36	629	4,4	14.164	100,0

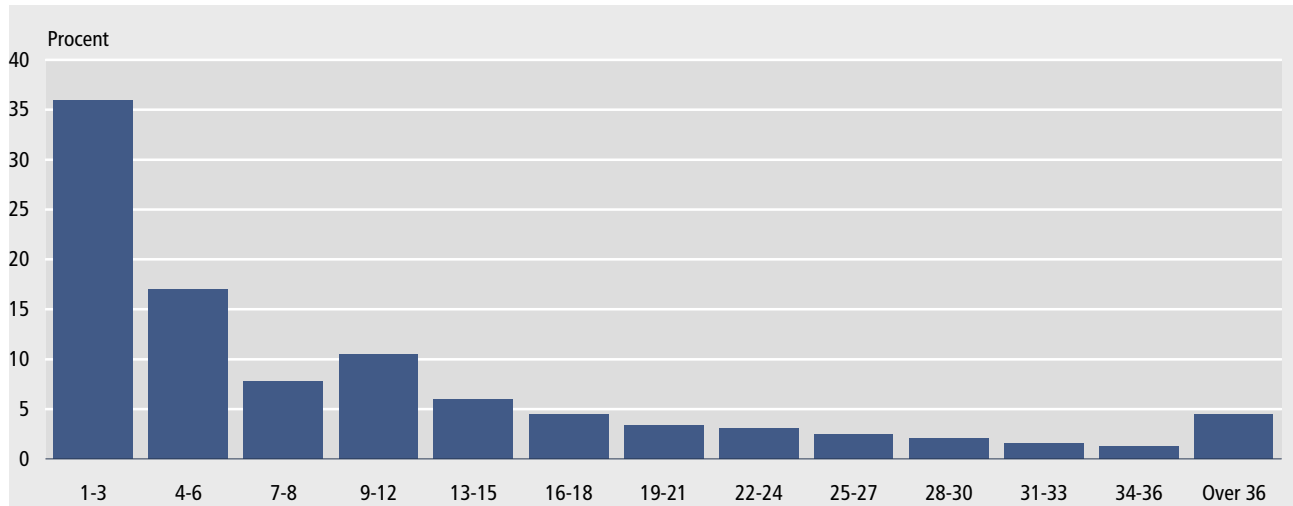
Anm.: Tabellen indeholder kun personer mellem 15 og 62, født i Grønland år og bosiddende i byerne, ekskl. Ivittuut og Qaanaaq.

Det fremgår af tabel 11 at 8.601 personer har været berørte af ledighed i otte måneder eller mindre i den betragtede 5-årige periode, Det svarer til 60,7 pct. af samtlige

personer, der har været ledige i løbet af perioden. Det betyder, at de resterende 5.563 personer har været berørte af ledighed i ni måneder eller mere i løbet af den betragtede periode. Det svarer til at 39,3 pct. af samtlige ledige har været langtidsledige (jf. kapitel 4).

Tabel 11 er illustreret grafisk i figur 5.

Figur 5. Antal måneder med ledighed fra 3. kvartal 2003 til 2. kvartal 2008



Anm.: Figuren indeholder kun personer mellem 15 og 62, født i Grønland år og bosiddende i byerne, ekskl. Ivittuut og Qaanaaq.

Kapitel 6 Registrering af ledighed

Ledighedsstatistikken omfatter kun personer, der er født i Grønland. Personer, der søger arbejde under ferie eller uddannelse, betragtes ikke som ledige, og indgår derfor ikke i statistikken.

Indsamling af data

Statistikken er baseret på Grønlands Statistiks ledighedsregister. Statistikken omfatter 15-62-årige, der har henvendt sig til kommunernes arbejdsmarkedskontorer for at få anvist arbejde. På nuværende tidspunkt er der primært to grupper af arbejdssøgende, der henvender sig til arbejdsmarkedskontorerne:

- Medlemmer af SIK, der for at få udbetalt arbejdsmarkedsydelsen skal henvende sig til arbejdsmarkedskontorerne. Disse personer kan højst modtage takstmæssig hjælp i 13 uger i løbet af 12 på hinanden følgende måneder. Henvendelser herefter er motiveret ud fra fortsat ønske om at få anvist arbejde.
- Den anden gruppe indeholder fortrinsvis personer, der for at få udbetalt transgvurderet eller udvidet behovsvurderet hjælp, er pålagt at henvende sig til arbejdsmarkedskontorerne, medmindre det er åbenbart urimeligt på grund af helbredsmæssige eller personlige årsager. Disse personer kan derfor figurere i ledighedsstatistikken over en længere sammenhængende periode.

Personer, der får udbetalt arbejdsmarkedsydelsen vil derfor ofte maksimalt være registreret som ledige i en periode på 13 uger i løbet af et år, jf. ovenstående. Derimod kan personer, der får udbetalt transgvurderet eller udvidet behovsvurderet hjælp, i princippet være registreret hele året.

Hver måned modtager Grønlands Statistik stamkortoplysninger eller elektroniske indberetninger fra arbejdsmarkedskontorerne. Der modtages oplysninger om de lediges alder, uddannelse, hvilken dag de har henvendt sig, hvilken dag de eventuelt er anvist arbejde samt fødested. I 2008 indberettede 16 af de 17 byer data elektronisk.

Fejlkilder

Ledighedsstatistikken vil ikke opfange den skjulte arbejdsløshed. Den skjulte arbejdsløshed kan omfatte følgende grupper:

- Underbeskæftigede, dvs. allerede beskæftigede lønmodtagere, der ønsker eller er i stand til at udvide deres arbejdsindsats, herunder personer der er tvunget til underbeskæftigelse f.eks. i form af nedsat arbejdstid.
- Marginale grupper, idet det må antages, at ikke alle ledige henvender sig på arbejdsmarkedskontoret og bliver registreret. Det vil særligt gælde for personer, der ikke opfylder betingelserne for at modtage takstmæssig hjælp eller andre former for offentlig hjælp under arbejdsløshed. Derfor er der fx sandsynligvis flere ledige under 18 år end der registreres.
- Personer, der fx er beskæftiget via mandetimeordningerne, registreres ikke som ledige.
- Personer, der er selverhvervende og som vælger ikke at melde sig arbejdsløse, hvis de er midlertidigt udsat for arbejdsløshed.
- Personer, der holdes i gang under lavsæsonen af virksomheder, i form kurser, personlig udvikling mv.

Maniitsoq Maniitsoq kommune indberetter ledigheden for Maniitsoq by sammen med ledigheden for bygden Kangaamiut. På baggrund af befolkningsstatistikens oplysninger har Grønlands Statistik adskilt de ledige i Maniitsoq by fra de ledige i bygden Kangaamiut. Eftersom befolkningsstatistikken er opgjort pr. 1. januar 2008, vil der som følge af flytninger mellem byen og bygden kunne opstå afvigelser mellem den beregnede ledighed i forhold til den reelle ledighed. Denne afvigelse er dog meget lille, og ændrer ikke det samlede billede.

Kapitel 7 Opgørelsesmetode, definitioner og diskussion

Medio ledige

Medio ledige er et udtryk for den andel af de ledige, der har været ledige i både første og sidste halvdel af en given måned. Dette tal er et tilnærmet udtryk for den gennemsnitlige ledighed.

En person antages, at være ledig på opgørelsesdatoen, hvis personen har henvendt sig på arbejdsmarkedskontoret inden for et 14-dages interval inden opgørelsesdatoen, hvis der ikke er blevet anvist arbejde inden opgørelsesdatoen, og hvis denne person henvender sig igen senest 14 dage efter den sidste henvendelse. De fleste kommuner kræver henvendelse mindst hver 14. dag og som regel hver uge, for at der kan udbetales offentlig hjælp.

Berørt af ledighed

Berørt af ledighed fortæller direkte, hvor mange personer der i løbet af en måned mindst en gang har henvendt sig til arbejdsmarkedskontoret som arbejdssøgende. Tallet er ikke et udtryk for den gennemsnitlige ledighed, da en del af dem der henvender sig, kan anvises arbejde eller selv opnår beskæftigelse efter henvendelsen. Også denne gruppe bliver registreret som *berørte af ledighed*, idet de var ledige, da de henvendte sig.

Den potentielle arbejdsstyrke og ledigheden med og uden fødte i Grønland

Den potentielle arbejdsstyrke er i nærværende publikation opgjort som samtlige personer mellem 15 og 62 år, født i Grønland og boende i byerne, idet der ikke findes et nøjagtigt mål for den faktiske arbejdsstyrke.

Hvis opgørelsen udvides til at omfatter personer født uden for Grønland, øges den potentielle arbejdsstyrke til 32.080 personer, excl. Ivittuut og Qaanaaq, jf. *Grønlands befolkning 1. januar 2008*. 82,8 pct. af befolkningen er mellem 15-62 år og boede i byerne pr. 1. januar 2008, inkl. personer født uden for Grønland

Antallet af personer mellem 15-62 år, som er født udenfor Grønland, udgør 4.383 personer i 1. halvår 2008, hvilket svarer til 15,8 pct. af hele den potentielle arbejdsstyrke, inkl. fødte uden for Grønland. Antallet af personer mellem 15-62 år, som er født udenfor Grønland i samme periode i 2007, var på 4.543 personer, hvilket svarer til 14,2 pct. af hele arbejdsstyrken på 32.004 personer i alderen 15-62 år. Hele arbejdsstyrken er dermed faldet med 160 personer fra 2007 til 2008.

I gennemsnit var 41 personer født uden for Grønland berørt af ledighed pr. måned i første halvår 2008. Dette svarer til 2 pct. af alle ledighedsberørte i perioden. Året før i den tilsvarende periode var den tilsvarende andel 0,05 pct.

25 personer, født uden for Grønland, var i gennemsnit medio ledige pr. måned i 1. halvår 2008, svarende til 1,9 pct. af alle medio ledige. Den tilsvarende andel var året før 0,05 pct. i den tilsvarende periode.

Hvis man tager folk født udenfor Grønland med, så falder berørte ledige med 0,9 procentpoint. Og hvis man tager folk født udenfor Grønland med, så falder medio ledige med 0,6 procentpoint.

Ved at medtage fødte uden for Grønland vil ledighedsmålene falde en del, idet antallet i tælleren af ledige kun stiger med få personer, mens antallet af personer i nævneren stiger relativt meget.

Født i Grønland/født uden for Grønland

Født i Grønland er ikke et præcist mål for hjemmehørende eller 'grønlændere'. Et antal ledige indgår ikke i statistikken, fordi de er født uden for landet, fx på Rigshospitalet. En del af de personer, der ikke indgår i statistikken, fordi de ifølge CPR-registret er født uden for landet, kategoriseres af kommunerne som født i Grønland.

Det bør dog bemærkes, at ifølge *Sundhedsprofilundersøgelsen* fra 1994 er der god overensstemmelse mellem fødested og følelsen af at være grønlander, idet 97 pct. af dem, der var født i Grønland, følte sig som grønlandere og kun tre pct. følte sig som både og. Overensstemmelsen var mindre for personer født i Danmark, hvor 20 pct. følte sig både som grønlandere og danskere og syv pct. som grønlandere (kilde: Peter Bjerregaard, Tine Curtis, Frank Senderovitz, Ulla Christensen, Tina Pars: *Levevilkår, livsstil og helbred i Grønland*, DIKE 1995).

Ledigheden blandt unge mellem 15-18 år

Den potentielle arbejdsstyrke blandt unge mellem 15-18 år fremgår af Tabel 12.

Tabel 12. Den potentielle arbejdsstyrke blandt unge mellem 15-18 år

	I alt	15-årige	16-årige	17-årige	18-årige
I alt	3.079	812	788	692	787
Mænd	1.547	403	411	336	397
Kvinder	1.532	409	377	356	390

Anm.: Tabellen indeholder kun personer mellem 15 og 18 år, født i Grønland og bosiddende i byerne, ekskl. Ivittuut og Qaanaaq.

De fleste af de unge i disse aldre er under uddannelse og bør måske derfor holdes uden for den potentielle arbejdsstyrke, selv om mange formentlig har et lønnet job uden for skoletiden. Dette vil blive søgt belyst i en senere publikation.

Høj ledighed hos 18-årige

Tabel 13 viser, at der forekommer enkelte tilfælde, hvor unge under 18 år er registreret som ledige.

Tabel 13. Berørte af ledigheden blandt unge mellem 15-18 år, uanset fødested

	I alt	15-årige	16-årige	17-årige	18-årige
Antal personer i gennemsnit pr. måned					
I alt	90	2	7	13	68
Mænd	47	1	3	7	37
Kvinder	43	1	4	7	32
Procent i gennemsnit pr. måned					
I alt	3,0	0,2	0,9	1,9	8,8
Mænd	3,1	0,3	0,8	1,9	9,3
Kvinder	2,8	0,2	1,0	1,9	8,3

Anm.: Tabellen indeholder kun personer mellem 15 og 18 år, født i Grønland og bosiddende i byerne, ekskl. Ivittuut og Qaanaaq.

Andelen af 18-årige, som er berørte af ledighed, er meget højere end den tilsvarende andel blandt de 15-17-årige og skyldes primært, at man først formelt får ret til at få offentlige ydelser, når man fylder 18 år. Dette taler for, at Grønlands Statistik ændrer afgrænsningen af såvel de ledige som den potentielle arbejdsstyrke til de 18-62-årige. Herved reduceres tælleren kun ganske lidt, mens nævneren reduceres forholdsvist meget ved beregning af ledighedsprocenten, som således vil stige, alt andet lige.

Arbejdsmarkedsydelsen

Tidligere kunne de ledige modtage takstmæssig hjælp, jf. *Landstingsforordning nr. 15 af 12. november 2001 om takstmæssig hjælp*. Denne regel er erstattet af *Landstingsforordning nr. 5 af 1. juni 2006 om arbejdsmarkedsydelse*.

Reglerne for arbejdsmarkedsydelse fremgår af

Formålet med arbejdsmarkedsydelsen er at sikre registrerede hjemsendte og ledige, som har en tilknytning til arbejdsmarkedet, samt syge en økonomisk kompensation for tabt arbejdsfortjeneste i uforskyldte ledighedsperioder, hjemsendelsesperioder og sygdomsperioder. Retten til arbejdsmarkedsydelse opnås ved 13 ugers sammenhængende beskæftigelse som lønmodtager i mindst 182 timer. Begge betingelser skal være opfyldt. Perioder med arbejdsmarkedsydelse tæller ikke som optjent beskæftigelse. Arbejdsmarkedsydelsen kan ydes i sammenlagt 13 uger.

Arbejdsmarkedsydelse udbetales med en fast takst per time, der udgør 90 % af mindstelønnen for en ikke-faglært arbejder efter overenskomsten mellem SIK og Landsstyret.

Trangsvurderet hjælp

Trangsvurderet hjælp ydes efter bestemmelserne i *Landstingsforordning nr. 10 af 1. november 1982 om hjælp fra det offentlige*.

Betingelserne for trangsvurderet hjælp er:

- at der ikke kan anvises relevant arbejde,
- at de normale indkomster mere end rent forbigående er ophørt eller er stærkt formindskede,
- at hjælpen helt eller delvist kan afhjælpe økonomisk trang eller alvorlige tilpasningsproblemer og
- at den pågældende ikke er berettiget til offentlig pension

Udvidet behovsvurderet hjælp

Udvidet behovsvurderet hjælp ydes ligeledes efter bestemmelserne i *Landstingsforordning nr. 10 af 1. november 1982 om hjælp fra det offentlige*.

Hjælpen fastsættes efter et skøn over behovet. Udvidet behovsvurderet hjælp er mere rummelig end trangsvurderet hjælp. Hjælpen har til formål at skabe mulighed for, at den pågældende kan klare sig selv og sine forpligtelser, fx i forbindelse med familieforøgelse, dødsfald eller andre sociale begivenheder, som supplement til takstmæssig hjælp eller under barsel.

Signatur forklaring:

- ... Oplysninger foreligger ikke
- .. Oplysninger for usikre til at angives eller diskretionshensyn
- . Tal kan efter sagens natur ikke forekomme
- 0 Mindre end halvdelen af den anvendte enhed
- Nul
- * Foreløbigt eller anslået tal

Eventuel henvendelse

Gitte Lyng Rosing
E-mail: glimi@stat.gl

Arbejdsmarked 2008:3

1. december 2008

Grønlands Statistik
Postboks 1025 · 3900 Nuuk
Tlf.: 36 23 60 · Fax: 36 23 61
www.stat.gl e-mail: stat@stat.gl

